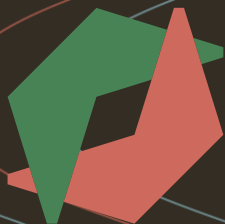


Le guide



du



gardiennage



Observer et prendre soin de
son arbre-lien



Plan
Val



d'action
Forêts
de Bagnes



Arbre-
lien

PROPOSÉ PAR :



COMMUNE DE
VAL DE BAGNES



Sommaire

1. Contexte : les vieux arbres	2
2. Comment utiliser le guide ?	4
3. Les formulaires	5
a. Qui es-tu mon arbre ?	6
i. Son environnement	6
ii. Sa couronne	9
iii. Son tronc	10
iv. Ses racines et le sol	12
b. Carnet de gardiennage	14
i. Comment va ton arbre ?	15
ii. La vie autour de l'arbre	17
iii. Cycle de l'arbre	18
iv. Dangers naturels et fréquentation	21
4. À toi de jouer !	23
5. Contacts	24

①

Contexte : les vieux arbres

Les vieux arbres sont le cœur vivant de nos forêts : refuges pour la biodiversité, mémoire du paysage, garants de la santé des écosystèmes.

Le projet Arbre-lien vise à constituer un réseau de ces arbres d'exception dans le Val de Bagnes. Sélectionnés pour leur forme, leur âge ou encore leur histoire, ils sont protégés sur plusieurs centaines d'années en collaboration avec la population.

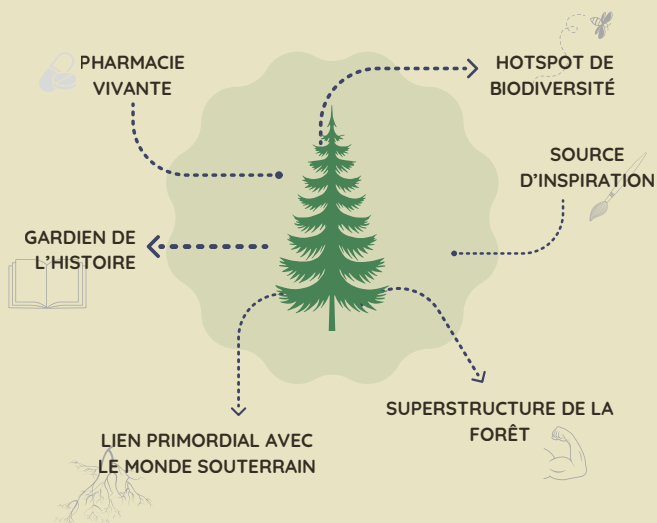
En devant gardien.ne de ton arbre, tu lui rends visite au fil du temps. Tu apprends à le connaître et transmets des observations utiles aux forestiers.

Un petit geste simple pour aider les forestiers à préserver les forêts de la vallée.

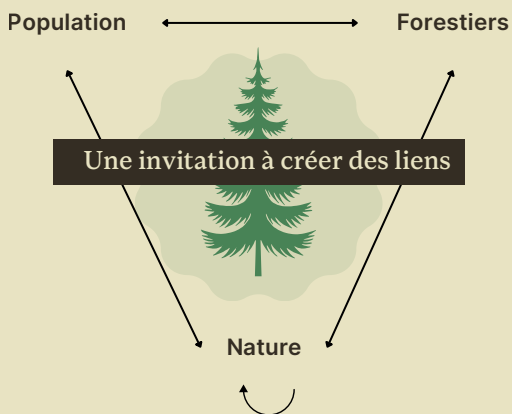
**Chaque observation est précieuse.
Merci de prendre soin d'un Arbre-lien.**

Qui est l'Arbre-lien ?

Un vieil arbre ou un jeune « futur vieux »
- un arbre que l'on laissera vieillir librement.



Un arbre qui cache une forêt d'interactions.
Une invitation à créer des liens durables.



②

Comment utiliser le guide?

Ce guide t'accompagne sur le terrain et explique chaque rubrique du formulaire d'observation. Lien vers le formulaire : espace "mon compte" → "gardiens".

Nos conseils

- Pour chaque section du formulaire, réfère-toi à la rubrique correspondante du guide.
- En cas de doute, coche « Je ne sais pas » : c'est une réponse tout à fait valable !
- Annote, gribouille, complète ce guide : il est à toi.
- Une question ? Écris-nous à arbre-lien@imagine-vdb.ch.

Avant de partir sur le terrain

- Equipe-toi de manière adaptée à la saison et au terrain.
- Ne te mets pas en danger pour un relevé.
- Vérifie que ton téléphone soit chargé. Et d'avoir toutes les pages du formulaire (si papier)



ET SURTOUT

**Ne jamais sortir en cas de forts vents ou d'intempéries !
Consulte toujours les alertes météo avant ton départ.**

③

Les formulaires

Pour garder ton arbre, deux formulaires te sont proposés. En les remplissant, tu apportes de précieuses informations aux forestiers sur l'avenir des forêts.

1) Qui es-tu mon arbre? (5-10 min)

Fiche d'identité de l'arbre.

A remplir 1x, lors de la première visite.

But : observer les principales caractéristiques de l'arbre et de son lieu de vie.

2) Le carnet de gardiennage (15-20 min)

Formulaire pour suivre l'évolution de ton arbre à travers les saisons.

A remplir au moins 1x/an.

But : obtenir un aperçu des cycles de vie de l'arbre, garder un œil sur sa santé, partager tes ressentis.

Note : *Pour faciliter son utilisation, il est segmenté en cinq sections. Certaines sections doivent être remplies à chaque visite et d'autres sont facultatives et/ou saisonnières. À toi de décider si tu souhaites les remplir!*

Qui est-tu mon arbre ?

Fiche d'identité de l'arbre.

A remplir 1x, lors de la première visite.

Durée : 5-10 min



Son environnement

Terrain : *pentu ou plat ?*

Situation:

- Isolé - en pâturage boisé ou clairière
- En groupe - entouré d'autres arbres

Essence(s) observée(s) autour de l'arbre:

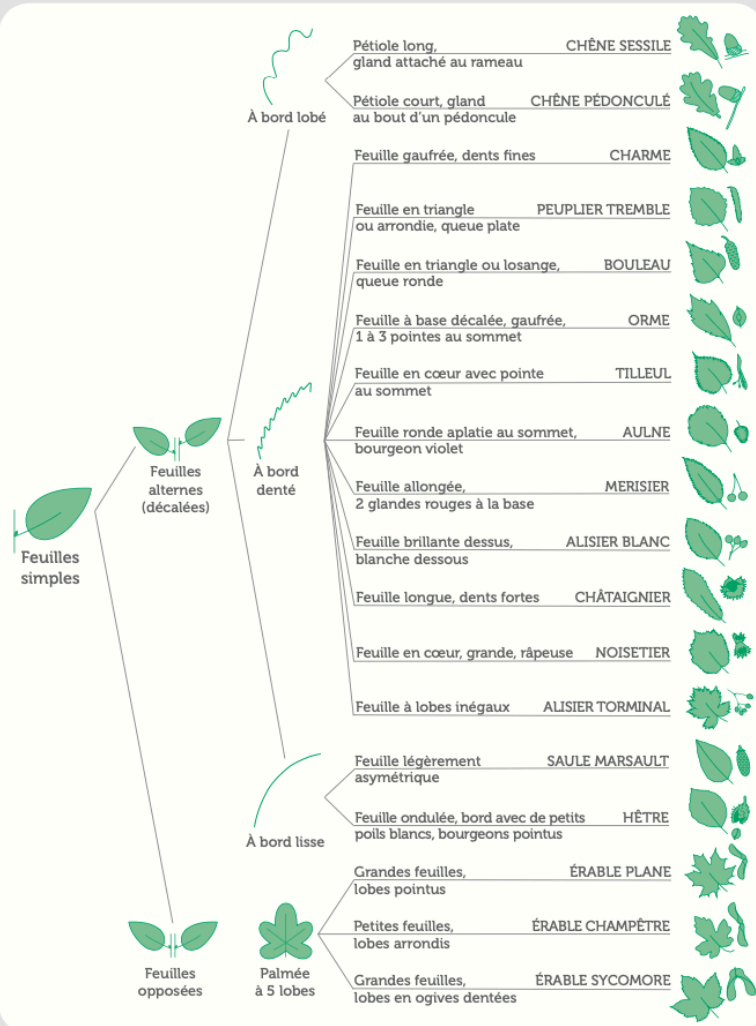
Pour t'aider dans la détermination, tu trouveras dans les prochaines pages les outils suivants:

- Une clé de détermination pour les feuillus et une pour les résineux
- Des propositions d'applications de détermination. Si tu les utilises, veille à toujours bien contrôler les propositions de l'App, elles peuvent se tromper!



JE SUIS DEVANT UN FEUILLU

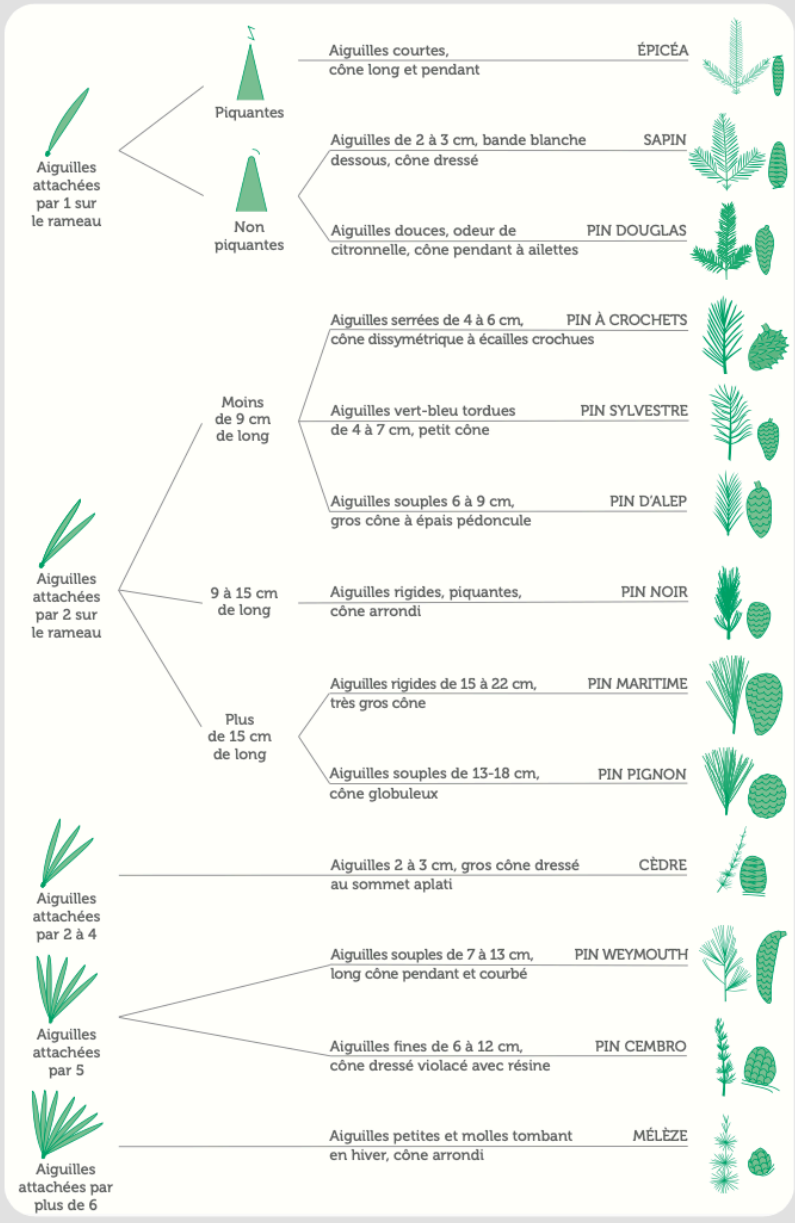
J'observe ses feuilles et découvre de quel arbre il s'agit...



(tiré de "Clés de forêt" de l'ONF, 2021)

JE SUIS DEVANT UN RÉSINEUX

J'observe ses feuilles et découvre de quel arbre il s'agit...



© ONF Février 2021 - Dessins : E. Naudouau/ONF - Ne pas jeter sur la voie publique

(tiré de "Clés de forêt" de l'ONF, 2021)

Sa couronne

Aussi appelée houppier, la couronne est la partie haute de l'arbre, qui débute au sommet du tronc, à partir des premières branches maîtresses. Elle comprend le feuillage, les rameaux secondaires et la cime (sommet de l'arbre).

Feuillage :



Feuillage dense:

Le ciel est peu visible en levant les yeux



Feuillage aéré:

Le ciel est visible par endroit, au travers du feuillage

Forme de la couronne :



Équilibrée

La ramure pousse de manière régulière dans toutes les directions



Déséquilibrée

L'arbre pousse seulement / principalement d'un côté ou a perdu des branches importantes.

Son tronc

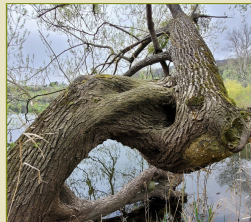
C'est la partie principale de la tige de l'arbre, allant des racines jusqu'au première branches maîtresses.

Forme du tronc :



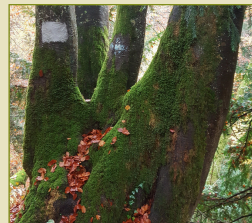
Droit

Penché

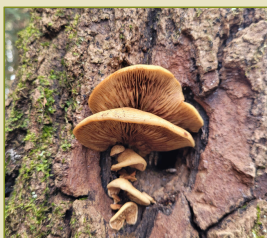


Tordu

Troncs multiples



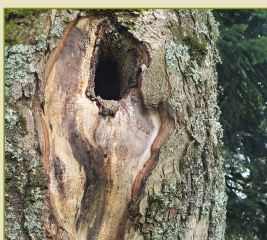
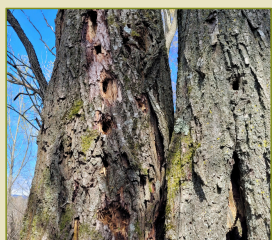
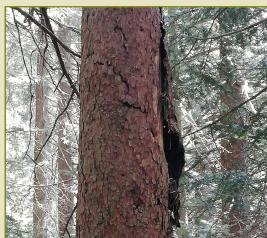
Observe le tronc, à la recherche d'éventuels :
(loupe recommandée)



Champignons

Blessures:

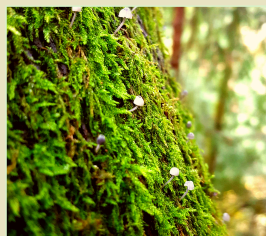
Zones où l'écorce est abîmée, décollée.
Bois visible.
Coulées de résine.



Trous / cavités:

Des creux dans le bois, parfois habités
(Pour en savoir plus: [dendromicrohabitats](#))

Mousses et lichens



Ses racines et le sol

C'est la partie souterraine de l'arbre. le système racinaire sert à ancrer l'arbre au sol et à y puiser les nutriments et l'eau nécessaires à sa croissance.

Racines visibles:

Racines découvertes par le bétail/faune sauvage
Racines qui émergent du sol



Sa taille



Le diamètre de l'arbre

Le diamètre de l'arbre correspond à la largeur du tronc. Il se mesure à hauteur de poitrine environ (pour l'adulte), à hauteur des yeux pour l'enfant.

Déroulement :

- 1) Se munir du double-mètre.
- 2) Se positionner en face du tronc.
- 3) Mesurer la largeur de l'arbre à hauteur de la poitrine environ.
- 4) Relever la mesure.

Matériel :

- Double mètre

La hauteur de l'arbre

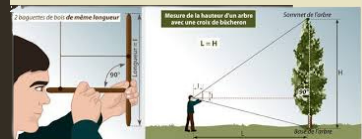
La hauteur de l'arbre peut s'estimer simplement avec deux morceaux de bois de même taille.

Déroulement :

- 1) Se munir de deux morceaux de bois de même taille.
- 2) Positionner les morceaux de bois l'un sur l'autre pour former une croix.
- 3) Positionner la croix au bout du nez.
- 4) Reculer jusqu'à ce que le morceau de bois vertical recouvre l'arbre de son pied à son sommet.
- 5) De ce point, compter le nombre de pas de 1 m effectuer jusqu'à l'arbre.
- 6) En additionnant le nombre de pas, vous obtenez la taille estimée de l'arbre

Matériel :

- Deux morceaux de bois de même taille

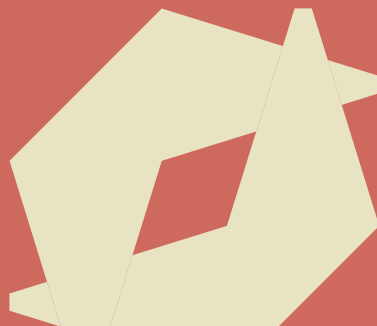
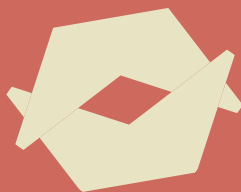


Carnet de gardiennage

Formulaire pour suivre l'évolution de ton arbre à travers les saisons.

A remplir au moins 1x/an.

Durée : 15-20 min



Cette section est le cœur de chaque visite. Elle permet aux forestier·ères de suivre la santé de l'arbre dans le temps.

Comment va ton arbre ?

Évaluer la vitalité

Reculer de quelques pas pour voir l'arbre en entier et tourner autour si nécessaire pour bien voir tous les angles.

Se poser la question : est-ce qu'il a l'air en forme ?

En pleine forme:

Feuillage dense, belle couleur verte, pas de signe inquiétant (feuilles sèches, parasitées, etc)



Correct :

Quelques feuilles sèches et/ou parasitées mais l'ensemble est bien portant



Fatigué:

Beaucoup de feuilles jaunies et/ou parasitées, feuillage aéré, peu de vigueur



En difficulté:

Branches mortes en cime (partie la plus haute), feuillage très clairsemé, signes alarmants



Les signes visibles : quoi chercher?

Feuilles sèches ou jaunies:

Des feuilles qui tombent hors saison ou qui brunissent en plein été

Branches mortes ou cassées:

Une branche sans feuilles, dont l'écorce se détache ou s'effrite

Peu de feuilles:

La couronne paraît vide, on voit beaucoup de ciel à travers

Rien de particulier:

L'arbre a l'air en bonne santé, aucun signe inquiétant



Évolution depuis la dernière visite

Comparer avec tes observations de la dernière visite; l'arbre va-t-il mieux, moins bien ou est-il stable?

Le sol à son pied est :

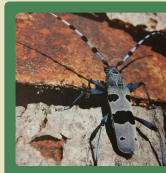
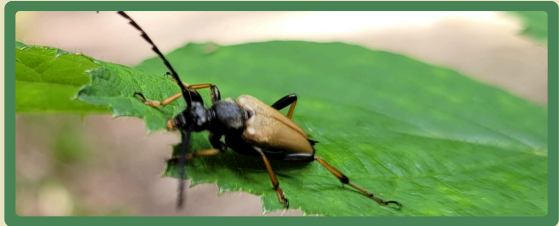
- Sec - la terre s'effrite
- Humide - colle aux doigts
- Je ne sais pas

La vie autour de l'arbre (la biodiversité)

Un arbre offre souvent le gîte et le couvert à une myriade d'espèces - animaux, végétaux, insectes, etc. Chaque présence compte! Reconnaître des espèces n'est pas obligatoire. Si c'est le cas, n'hésite pas à nous les partager!

Dans l'arbre :

- **Nids d'oiseaux**
- **Insectes**
 - Coléoptères, fourmis, chenilles, etc!
- **Animaux**
 - Oiseaux, écureuils, etc
- **Mousses/ lichens**



Dans les alentours

Tips: Pour avoir plus de chance d'observer les habitants de la forêt, assied-toi au pied de ton arbre et reste bien silencieux.se pendant au moins 10 minutes. Porte ton attention sur les bruits autour de toi et n'hésite pas à sortir des jumelles!

Le cycle de l'arbre (la phénologie)

La phénologie est la science qui étudie l'apparition de phénomènes périodiques dans la vie des plantes ou des animaux, en lien avec les facteurs climatiques. Pour les plantes, les évènements sont par exemple la floraison, la feuillaison, la maturation des fruits ou la coloration des feuilles/aiguilles.

Pourquoi c'est important d'étudier cela?

Cette science étudiée depuis la nuit des temps donnaient des indications précieuses sur le moment des récoltes, l'apparition des champignons, ou encore les migrations animales aux agriculteurs, cueilleurs, chasseurs et pêcheurs d'autrefois.

De nos jours, elle présente un intérêt pour observer comment les végétaux réagissent aux effets des changements climatiques (hivers doux, printemps chaud, été plus sec, etc).

Les phases phénologiques (phénophases)

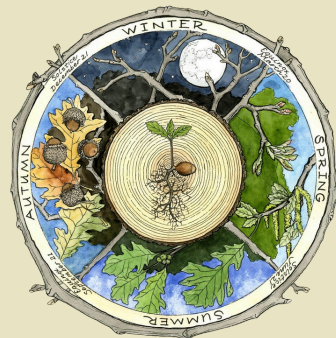
L'occurrence des différentes phases phénologiques varie selon la région, en fonction de l'altitude et de l'année. Les phases ne correspondent donc pas exactement au calendrier des saisons.

Le découpage utilisé fréquemment est composé de dix phénophases. Elles sont définies en fonction du rythme de plantes dites indicatrices, comme par exemple le noisetier, le tussilage ou l'épicéa.

Pour plus d'informations à ce sujet, visitez le site internet de PhaenoNet, un projet de science participative suisse.



Les dix phénophases de nos contrées :



source: aquaportail

Annnonce du printemps : Bourgeonnement de l'érable et du marronnier, floraison du tussilage et du noisetier.

Premier printemps : Le bouleau et le mélèze fleurissent, tandis que l'érable déploie ses feuilles.

Printemps : Le hêtre et le châtaignier se couvrent de feuilles et la canopée forestière se referme.

Début de l'été : Le châtaignier fleurit et, en montagne, le sapin blanc et l'épicéa sont également en floraison.

Plein été : Les arbres poursuivent principalement la croissance de leurs fruits.

Fin de l'été : Les fruits du bouleau et du noisetier arrivent à maturité.

Début de l'automne : Les fruits du marronnier et du châtaignier mûrissent.

Plein automne : Les feuilles du hêtre, du marronnier, du châtaignier et de l'érable se colorent, tandis que les aiguilles du mélèze jaunissent.

Fin de l'automne : Le hêtre et le châtaignier perdent leurs feuilles, et le mélèze ses aiguilles.

Hiver : Les arbres sont en dormance jusqu'à la reprise du cycle végétatif.

Pour plus de précisions par essences, scanne le QR code correspondant à ton arbre. Il te mènera directement sur le guide de terrain créé par PhaenoNet!



Epicéa



Mélèze



Sapin blanc



Erable sycomore



Bouleau pendant



Hêtre



Noisetier



Autre



Dangers naturels et fréquentation

Cette section t'invite à élargir ton regard au-delà de l'arbre lui-même et de prêter une attention particulière à la fréquentation du site et aux éventuels dangers naturels sur ton chemin.

Dangers naturels :

Sur le chemin, as-tu remarqué quelque chose d'inhabituel ? Il peut s'agir d'un talus qui a glissé (glissement de terrain), de blocs de pierre tombés sur le chemin (chutes de pierres), d'un feu de camp mal éteint, ou d'un cours d'eau obstrué par des branches. Si oui, signale-le.

Ces données permettront de détecter un problème à temps ou d'agir en prévention. Elles sont transmises au Service des Dangers Naturels communal.

Important

- Prendre des photos si possible et sans danger pour toi.
- Relever les coordonnées GPS.
- Indiquer si des infrastructures (habitations, voies de communication) se trouvent à proximité ou en aval du danger.

**SI LE DANGER EST IMMIMENT, MERCI DE
CONTACTER LA POLICE MUNICIPALE AU :**

027 775 35 45

Fréquentation :

Sur le chemin aller ou retour, as-tu croisé d'autres personnes?

Cette information est précieuse car il est particulièrement difficile de se représenter la fréquentation dans les forêts. On te remercie de prêter attention et de compter les rencontres que tu feras!





À TOI DE JOUER!

Ton Arbre-lien t'attend. Reviens le voir au fil des saisons, observe ce qui change, ce qui grandit, ce qui disparaît ou apparaît.

Il n'existe pas de petite observation : chaque visite enrichit la connaissance de ton arbre et contribue à construire son histoire sur le long terme.

Ouvre l'œil, prends ton temps et laisse-toi surprendre par tout ce que cet arbre a à raconter.



Le projet Arbre-lien s'insère dans le cadre du Plan d'action des forêts de Val de Bagnes.

Pour plus d'informations sur les actions entreprises:

www.combinscatogne.ch



@triagecombinscatogne

Une démarche imaginée et développée par le bureau Popoulus :

www.popoulus.ch
[@laure.oberli.popoulus](mailto:laure.oberli@popoulus.ch)

www.arbrelien.ch

Contact projet Arbre-lien Val de Bagnes :

079 476 92 17
arbre-lien@imagine-vdb.ch

PROPOSÉ PAR :



COMMUNE DE
VAL DE BAGNES

JP Popoulus



“Si planter des jeunes arbres est un acte offrant le sentiment d’avoir accompli quelque chose de bien pour le futur, prendre soin d’un ancien l’est tout autant.,,

LO, 2023